



## Base Nationale de Support Lintgen



## Jahresbericht 2014

## Statistik 2014



1 996 x  
Ambulance



125 x  
Sauvetage



8 x  
Incendie

# Einsatzgebiete



## 1. BOEVANGE/ATTERT

Bill  
Brouch  
Finsterthal  
Grevenknapp

## 2. FISCHBACH

Schoos  
Stuppicht  
Weyer

## 3. KEHLEN

Keispelt

## 4. LINTGEN

Gosseldange  
Lintgen  
Prettingen

## 5. LORENTZWEILER

Asselscheuer  
Blaschette  
Bofferdange  
Helmdange  
Hunsdorf  
Lorentzweiler

## 6. MERSCH

Beringen  
Berschbach  
Essingen  
Moesdorf  
Mersch  
Pettingen  
Reckange  
Rollingen  
Schoenfels

## 7. STEINSEL

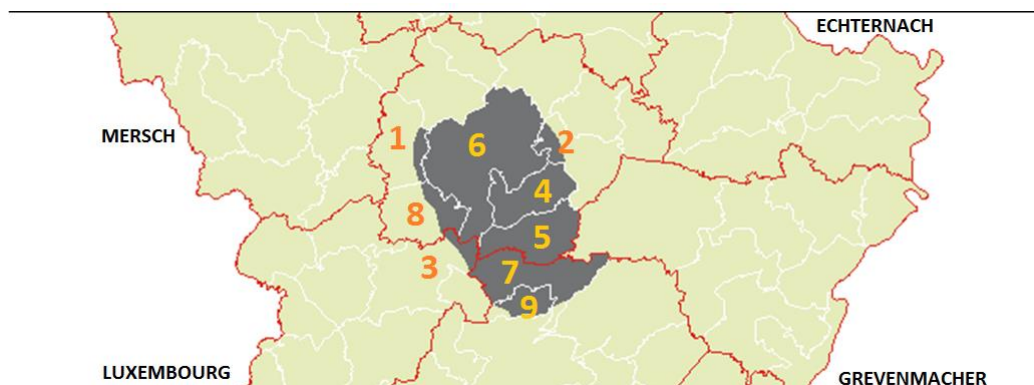
Heisdorf  
Steinsel

## 8. TUNTANGE

Ansembourg  
Hollenfels  
Marienthal

## 9. WALFERDANGE

Helmsange  
Walferdange



# Service Ambulanz



Insgesamt gab es 1.996 Einsätze von den freiwilligen und beruflichen Rettungskräften zu bewältigen. Dies bedeutet 153 Fahrten weniger gegenüber dem Vorjahr.

Der grösste Anteil der Einsätze für den Rettungsdienst basiert auf die internistischen Notfälle mit 1.134 Fahrten, gefolgt von den Unfällen im alltäglichen Leben mit 552 Fahrten.

Rund 15 Prozent der Einsätze wurden mit Beteiligung eines Notarztes abgearbeitet. Bei 200 Einsätzen wurde der Notarzt mit einem Einsatzfahrzeug oder einem Rettungshubschrauber zum Einsatzort gebracht. Im Vergleich zum Vorjahr sind dies 72 Notarzteinsätze weniger.

Von der Gesamteinsatzzahl waren 95 Leerfahrten, das heisst, dass entweder ein Einsatzabbruch stattfand oder der Patient den Transport ins Krankenhaus ablehnte. Statistisch gesehen beträgt dies 5 Prozent aller Gesamteinsätze.

Nachdem die Zahl der Verkehrsunfälle im Jahr 2013 traurigerweise stieg, sank diese wiederum von 135 auf 63 Einsatzfahrten. Die Zahl der Brandeinsätze

sinkt erfreulicherweise auch von 10 Einsätzen im Jahr 2013 auf 8 im vergangenen Jahr.

Die Zahl der Sanitätsdienste sinkt von 31 Bereitschaften im Jahre 2013 auf 26 im Jahr 2014. Bei den geleisteten Sanitätsdiensten wurden insgesamt 211 Stunden von den Freiwilligen Einsatzkräften absolviert. Der größte geleistete Bereitschaftsdienst davon war "Food For Your Senses" in Bissen, "Last Summer Dance" in Mersch und "Züricher Bal" in Esch/Alzette, welche in Zusammenarbeit mit anderen Einsatzzentren durchgeführt wurden.

Bei allen anderen Fahrten wie Wartung der Fahrzeuge, Übungen blieben die Zahlen im Vergleich zu den letzten Jahren konstant.

Vergangenes Jahr verzeichnete der Rettungsdienst täglich ca. 5 Einsätze. Die durchschnittliche Fahrleistung liegt bei 33,75 km wobei nach 365 Tagen insgesamt 67.334 km mit beiden Rettungswagen zurückgelegt wurden.

Von 1.996 Fahrten sind wir 59 mal primär ausserhalb unseres Sektors im Einsatz gewesen.

# Einsatzarten

Art	2014	2013	2012
Andere Unfälle	552	537	599
Brände	3	5	12
Krankentransporte	109	85	103
Leerfahrten	95	139	124
Notfälle	1.134	1.199	1.070
Bereitstellung	26	31	18
Übungen	5	8	13
Verkehrsunfälle	63	135	104
Wartungen der Fahrzeuge	9	10	8
<b>Gesamt</b>	<b>1.996</b>	<b>2.149</b>	<b>2.051</b>

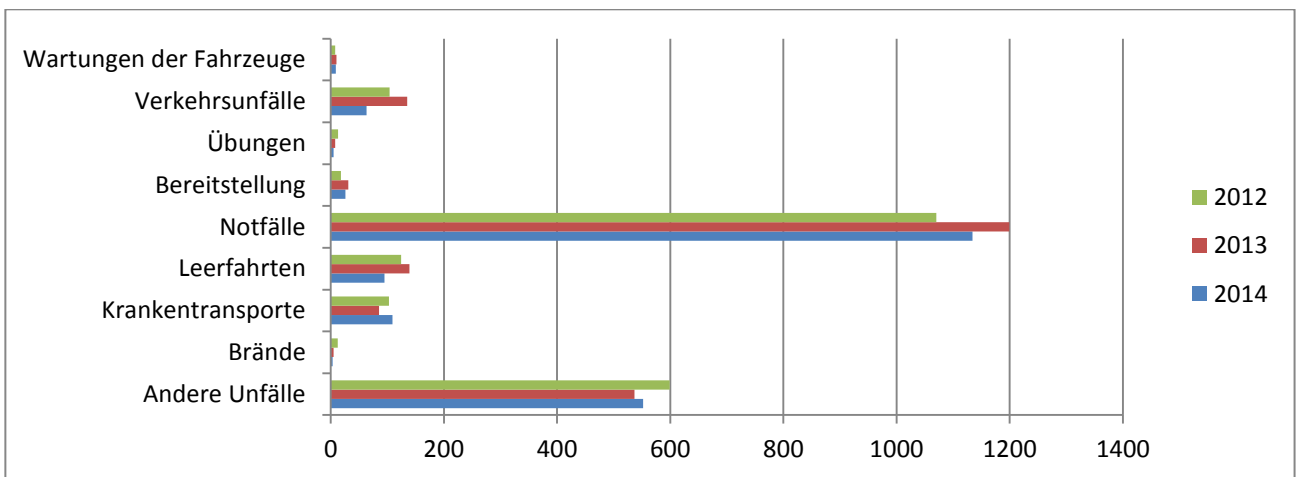


Abb. 1 - Einsatzverteilung im Vergleich zum Jahr 2012 und 2013

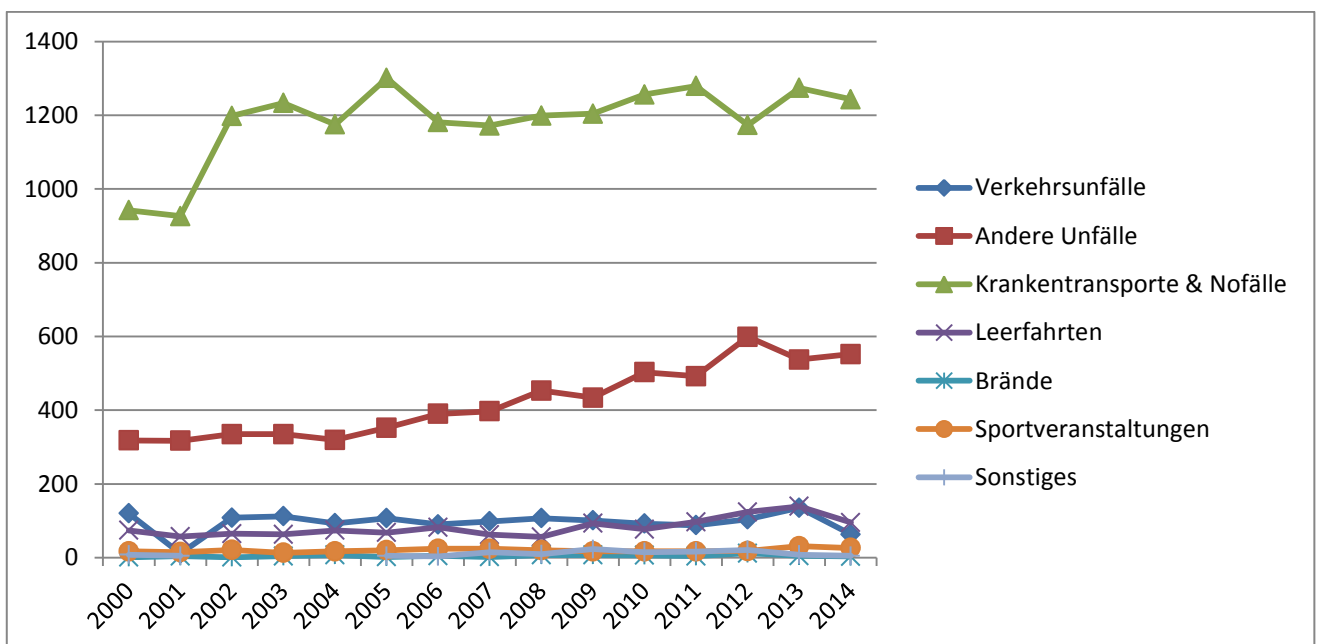


Abb. 2 - Trendlinie der Einsatzentwicklung



# Transportziele

Krankenhaus / Praxis	2014	2013	2012
CHDN - Site Ettelbruck	595	638	615
Centre Hospitalier de Luxembourg	448	499	448
Hôpital Kirchberg	393	395	397
Clinique Ste Thérèse	191	223	229
CHL - Clinique Pédiatrique	129	103	71
CHL - Clinique d'Eich	8	10	13
CHL - Maternité	6	7	10
Clinique Dr. Bohler	8	7	9
Hôpital Kirchberg - Pédiatrique	5	2	2
CHEM - Site Esch	7	2	8
CHEM - Site Niedercorn	0	2	0
CHDN - Site Wiltz	0	1	1
"Haus Omega"	0	1	0
Cabinet médical à Luxembourg	0	0	1
Ste Marie Esch	1	0	0
<b>Gesamt</b>	<b>1.791</b>	<b>1.890</b>	<b>1.804</b>



# Einsatzgebiete

INNERHALB DES SEKTORS	2014	2013		2014	2013
Mersch	295	337	Heisdorf - Tricentenaire	25	19
Walferdange	231	251	Hunsdorf	13	18
Steinsel	163	178	Moesdorf	16	18
Lintgen	112	134	Mersch - Lycée LCD	10	15
Bofferdange - Servior	108	104	Hollenfels	9	14
Berschbach - Blannenheem	90	100	Autoroute A7	14	13
Heisdorf	67	97	Heisdorf - Regina Pacis	17	12
Lorentzweiler	77	89	RN8 / Reckange-Brouch	1	12
Mersch - Home St. Joseph	66	84	Schoenfels	7	11
Helmdange	47	50	Grevenknapp	10	11
Rollingen	62	48	Pettingen	15	10
Bofferdange	47	46	C.R. 101 / Schoenfels-Kopstal	0	10
Marienthal	47	39	Schoos	8	9
Mersch - Lycée Ermesinde	37	38	Berschbach - Résidence Winandy	11	8
Beringen	43	36	Prettingen	5	7
Blaschette	21	33	Ansembourg	6	4
Brouch	33	32	Walferdange - Tricentenaire	7	4
Gosseldange	27	30	Asselscheuer	0	4
Heisdorf - Maredoc	39	28	Essingen	3	3
Heisdorf - Marie-Consolatrice	29	28	Staffelter	1	2
Reckange	32	26	Bill	0	1
Keispelt	25	26	Stuppicht	1	1
Berschbach	25	23	Mersch École Primaire	6	0

AUSSERHALB DES SEKTORS	2014	2013		2014	2013
Gonderange	16	15	Buschdorf	3	1
Bissen	19	13	Fischbach	0	1
Bourglinster	5	8	Larochette	0	1
Bereldange	4	6	Mamer	0	1
Imbringen	1	3	Vichten	2	0
Angelsberg	0	3	Nospelt	1	1
Esch/Alzette - Rockhal	6	3	Hostert	1	0
Bour	0	2	Roost	2	0
Ettelbruck	0	2	Altlinster	2	1
Kehlen	2	2	Ernzen	1	0
Nommern	0	2	Eisenborn	1	0
Junglinster	1	2	Schieren	1	0
Meispelt	5	2	Dondelange	2	0

WARTUNG DER FAHRZEUGE	2014	2013	VERLEGUNGEN	2014	2013
Garage Mercedes Benz - Roost	5	6	Hôpital Kirchberg	0	1
Contrôle technique à Sandweiler	2	2	Centre Hospitalier de Luxembourg	0	1
ConnectCom à Leudelange	1	1			

# Aufteilung Gemeinde

GEMEINDE	2014	2013	2012
Mersch	733	779	742
Steinsel	340	362	352
Lorentzweiler	313	344	131
Walferdange	238	261	224
Lintgen	144	171	167
Tuntange	63	59	67
Boevange/Attert	43	45	32
Kehlen	25	32	31
Junglinster	28	29	16
Fischbach	10	14	15
Ell	0	1	0
Bissen	25	13	20
Diekirch	0	6	0
Luxembourg	7	4	3
Niederanven	3	4	2
Ettelbruck	1	2	6
Nommern	0	2	0
Sandweiler	2	2	2
Esch/Alzette	6	3	0
Larochette	1	1	0
Mamer	0	1	0
Leudelange	1	1	0

Zu beachten ist, dass wir in unserem Einsatzgebiet insgesamt 5 Pflege- sowie Altenheime haben, zudem drei Infrastrukturen für behindertengerechtes Wohnen (*Tricentenaire*). Von der Gesamteinsatzzahl entspricht dies 273 Einsatzfahrten.

Innerhalb des eigenen Sektors rückten unsere Rettungswagen zu 1.908 Alarmierungen aus und außerhalb des Sektors zu 88.





# Alarmierungszeiten

ZEITSPANNE	2014	2013	2012
00.00 - 06.00	237	256	255
06.00 - 12.00	599	670	614
12.00 - 18.00	667	681	663
18.00 - 24.00	493	542	519
<b>GESAMT</b>	<b>1.996</b>	<b>2.149</b>	<b>2.051</b>

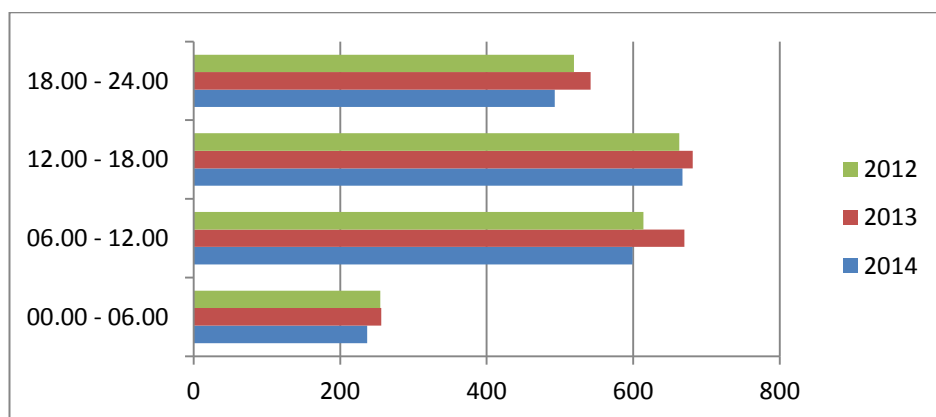


Abb. 1 - Alarmierungen im Vergleich zum Jahr 2012 und 2013

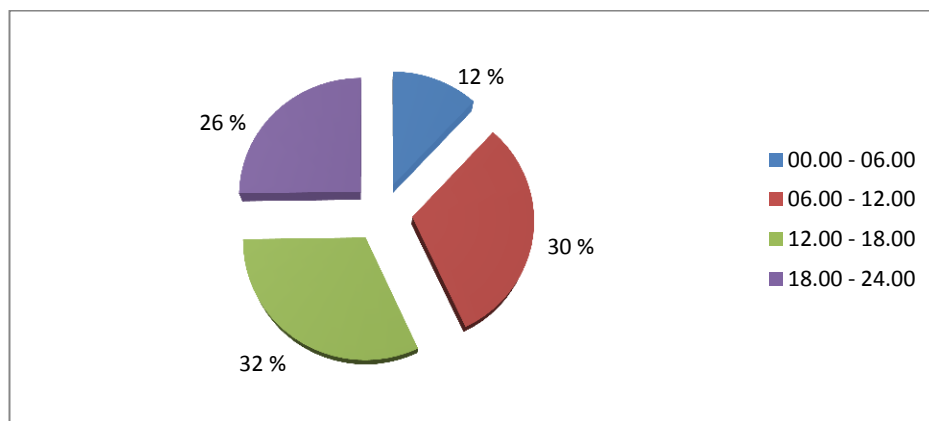


Abb. 2 - Alarmierungszeiten 2014 in %



# Sanitätsdienste

NR	DATUM	ZEITSPANNE	EINSATZORT	VERANSTALTUNG
1.	08.03.14	19:00 - 23:00	Rockhal	Gustavo Lima
2.	01.04.14	18:30 - 23:30	Rockhal	Deep Purple
3.	03.05.14	19:30 - 23:00	Steinsel	Basketball ½ Final
4.	14.05.14	17:00 - 19:00	Steinsel	Stonnelaaf
5.	23.05.14	19:30 - 23:00	Steinsel	Basketball Final
6.	28.05.14	19:30 - 23:00	Steinsel	Basketball Final
7.	29.05.14	09:30 - 19:30	Walferdange	Tournoi Basketball Jeunes
8.	03.06.14	18:30 - 21:00	Steinsel	Charity Run
9.	04.06.14	14:00 - 16:30	Lorentzweiler	Coupe Scolaire
10.	12.06.14	15:00 - 23:00	Rockhal	Quidam Cirque du Soleil
11.	15.06.14	10:30 - 12:00	Pettingen	Schlasslaf
12.	16.06.14	09:00 - 17:00	Hostert	Tournoi Sportive Ministère des Finances
13.	17.06.14	09:30 - 12:00	Hostert	Tournoi Sportive Ministère des Finances
14.	18.06.14	09:30 - 12:00	Hostert	Tournoi Sportive Ministère des Finances
15.	21.06.14	11:00 - 18:00	Heisdorf	Kannerfest 2014
16.	25.07.14	16:00 - 00:00	Bissen	Food For Your Senses
	26.07.14	00:00 - 00:00	Bissen	Food For Your Senses
	27.07.14	00:00 - 00:00	Bissen	Food For Your Senses
	28.07.14	00:00 - 10:00	Bissen	Food For Your Senses
17.	03.08.14	11:00 - 18:00	Ansembourg	Fête du Grand Château
18.	05.08.14	09:00 - 18:00	Ansembourg	Sukyo Mahkari
19.	06.08.14	09:00 - 18:00	Ansembourg	Sukyo Mahkari
20.	07.08.14	09:00 - 18:00	Ansembourg	Sukyo Mahkari
21.	30.08.14	15:00 - 03:00	Mersch	Last Summer Dance
22.	12.09.14	17:00 - 22:30	Rockhal	Unheilig
23.	05.10.14	13:00 - 16:30	Brouch/Mersch	Cyclo-Cross
24.	25.12.14	21:00 - 05:00	Rockhal	Züricher Bal
25.	28.12.14	13:00 - 16:30	Brouch/Mersch	Cyclo-Cross

Bei 25 Sanitätsdiensten wurden insgesamt 211 Stunden absolviert. Die meisten Sanitätsdienste wurden jeweils von 2 bis 3 Sanitäter gewährleistet. Zur Sicherheit der Besucher am Festival "Last Summer Dance" in Mersch und am "Züricher Bal" in Esch/Alzette wurden an diesen Tagen jeweils 4 Sanitäter eingesetzt. "Beim Food For Your Senses" in Bissen nahm Zenter Lintgen mit 10 Sanitäter daran teil.



# Notarzt Einsätze

	2014	2013	2012
SAMU Ettelbruck	-	41	49
SAMU Esch/Alzette	-	1	1
SAMU Luxemburg	-	230	173
<b>SAMU</b>	171	-	-
<b>Air Rescue</b>	29	-	-
	<b>200</b>	<b>272</b>	<b>223</b>



Bei den 1.996 Einsatzfahrten wurde insgesamt 200-mal der SAMU benötigt. Im Vergleich war dies 72-mal weniger als im Vorjahr.

Bei 200 Notarzt-Einsätzen kam der Hubschrauber von der Air Rescue 29-mal zum Einsatz. (15 %)



# Einsatzzahlen nach Monat

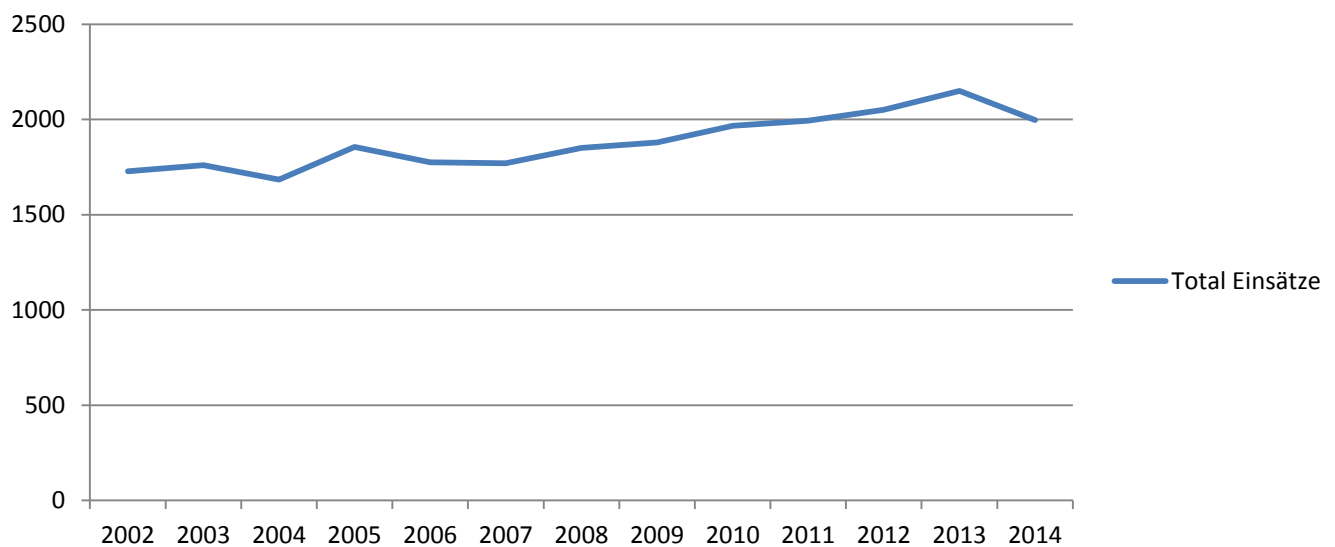


MONAT	FAHRTEN PRO RTW			GESAMT	
	AA2995	AA2332	AA3064	2014	2013
Januar	22	0	137	159	182
Februar	24	0	130	154	176
März	31	0	159	190	189
April	127	0	28	155	158
Mai	25	0	137	162	194
Juni	103	20	46	169	216
Juli	122	14	44	180	181
August	25	0	129	154	131
September	27	0	136	163	178
Oktober	60	0	115	175	186
November	19	0	169	188	188
Dezember	8	0	138	146	170
<b>GESAMT</b>	<b>593</b>	<b>34</b>	<b>1.368</b>	<b>1.996</b>	<b>2.149</b>

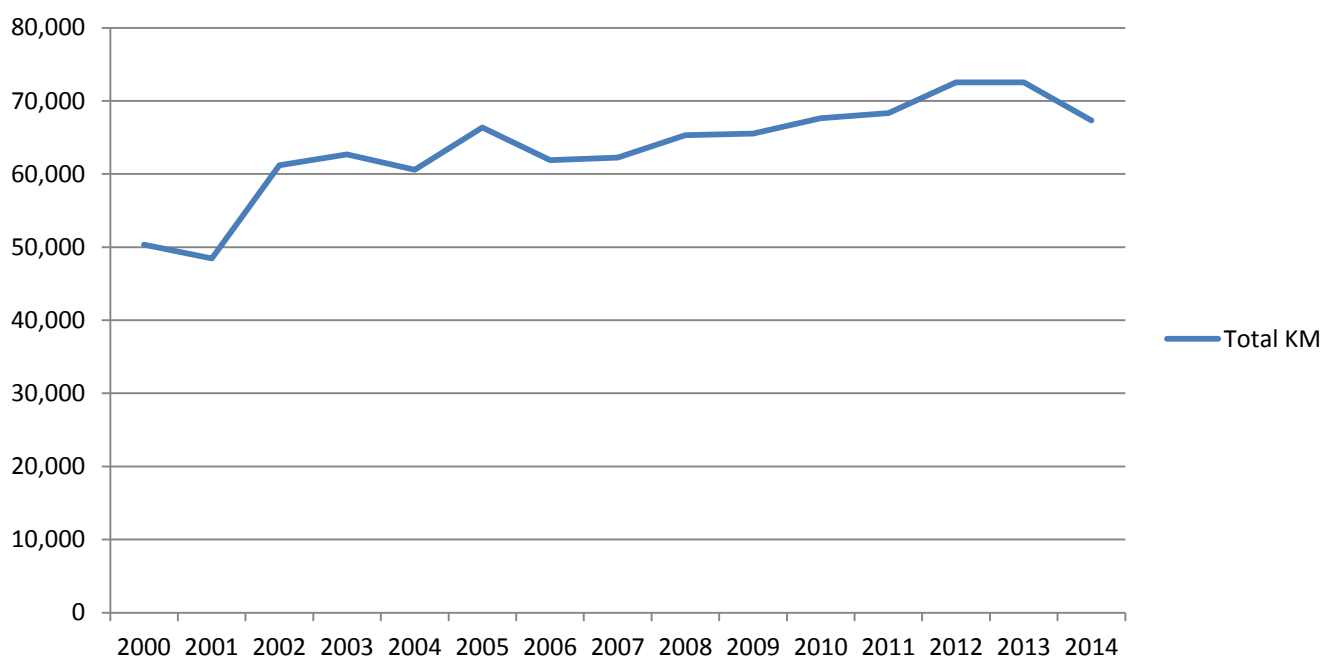
MONAT	GEFAHRENE KM PRO RTW			GESAMT	
	AA2995	AA2332	AA3064	2014	2013
Januar	840	0	4.606	5.446	6.064
Februar	838	0	4.571	5.409	5.713
März	1.111	0	5.622	6.733	6.529
April	4.339	0	945	5.284	5.290
Mai	870	0	4.458	5.328	6.596
Juni	3.556	674	1.468	5.044	7.134
Juli	3.946	365	1.447	5.407	5.933
August	845	0	4.298	5.143	4.572
September	983	0	4.682	5.665	5.937
Oktober	2.103	0	4.014	6.117	6.526
November	689	0	5.895	6.584	6.437
Dezember	280	0	4.894	5.174	5.806
<b>GESAMT</b>	<b>20.400</b>	<b>1.039</b>	<b>46.900</b>	<b>67.334</b>	<b>72.537</b>



## Tendenzielle Entwicklung des Einsatzgeschehens



## Tendenzielle Entwicklung der Gefahrenen Kilometer



# Service Sauvetage



Aus der aktuellen Einsatzstatistik geht hervor, dass im Jahr 2014 die Zahl der Brandeinsätze unter dem Wert des Jahres 2013 liegt, die Zahl der Technischen Hilfeleistungen ebenso. Im Vergleich zum Vorjahr sind dies 43 Einsätze weniger.

Ein Grossteil der Einsätze bezieht sich wiederum auf die 125 geleisteten technischen Hilfeleistungen wie z.B. Verkehrsunfälle, Unfälle mit Gefahrstoffen und Unwetterschäden. Zwei Einsatzfahrten dienen zur Verstärkung der Nachbarcheuerwehren. Erwähnenswert ist in diesem Zusammenhang auch die regelmäßige Unterstützung des Rettungsdienstes.

Zu den weiteren Aufgaben der Feuerwehren zählt anschliessend auch der abwehrende Brandschutz mit 8 Einsätzen. Dieser lässt sich einteilen vom Mittelbrand bis zum Entstehungsbrand.

Etwa 78 % der Einsätze fand zwischen 6 und 22 Uhr statt und nur 22 % in den Nachtstunden von 22 bis 6 Uhr.

Bei den 133 geleisteten Einsätzen wurden insgesamt 840 Einsatzstunden (680 in technische und 160 in Brandeinsätze) absolviert.



# Einsatzarten

	2014	2013	2012
Brandeinsätze	8	10	19
Verkehrsunfälle	65	86	79
Umweltverschmutzungen	10	9	9
Bergung von Menschen & Tieren	16	29	16
Wasserversorgungen	6	6	3
Verschiedenes	28	28	23
	<b>133</b>	<b>168</b>	<b>149</b>

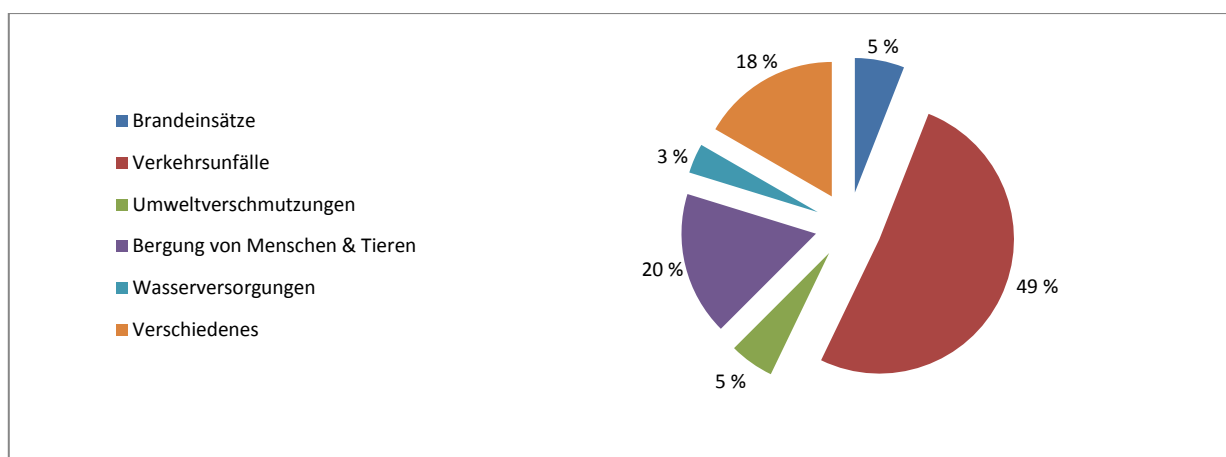


Abb. 1 - Prozentuale Einsatzverteilung im Jahr 2014

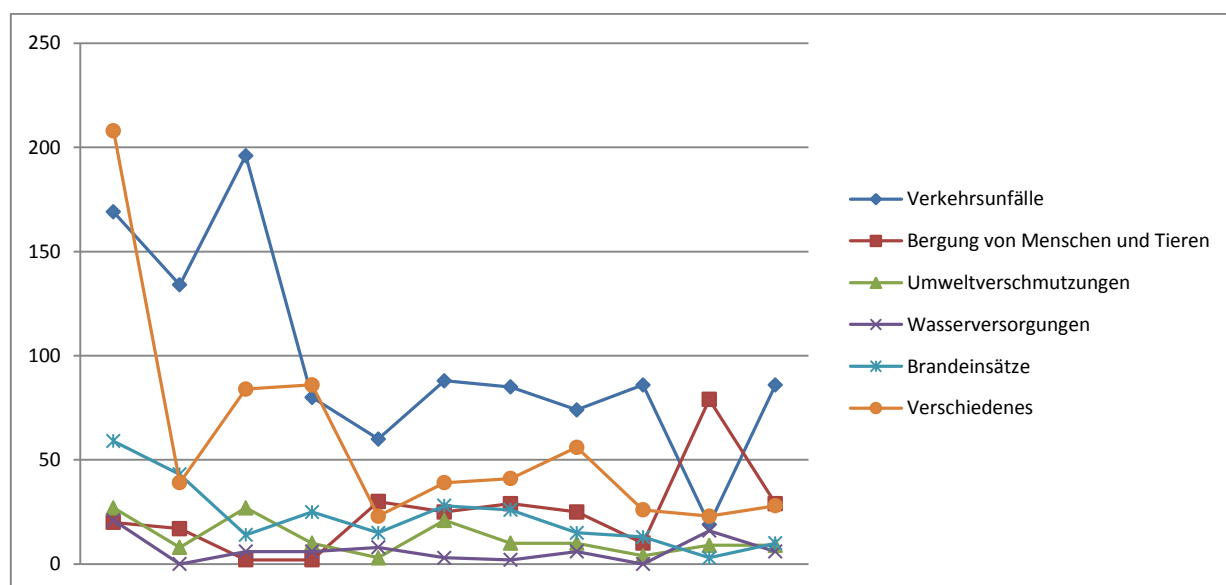
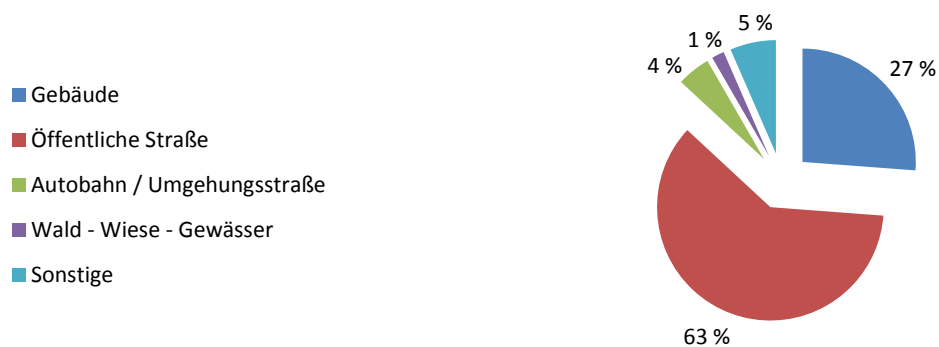


Abb. 2 - Trendlinie der Einsatzentwicklung

# Einsatzgebiete

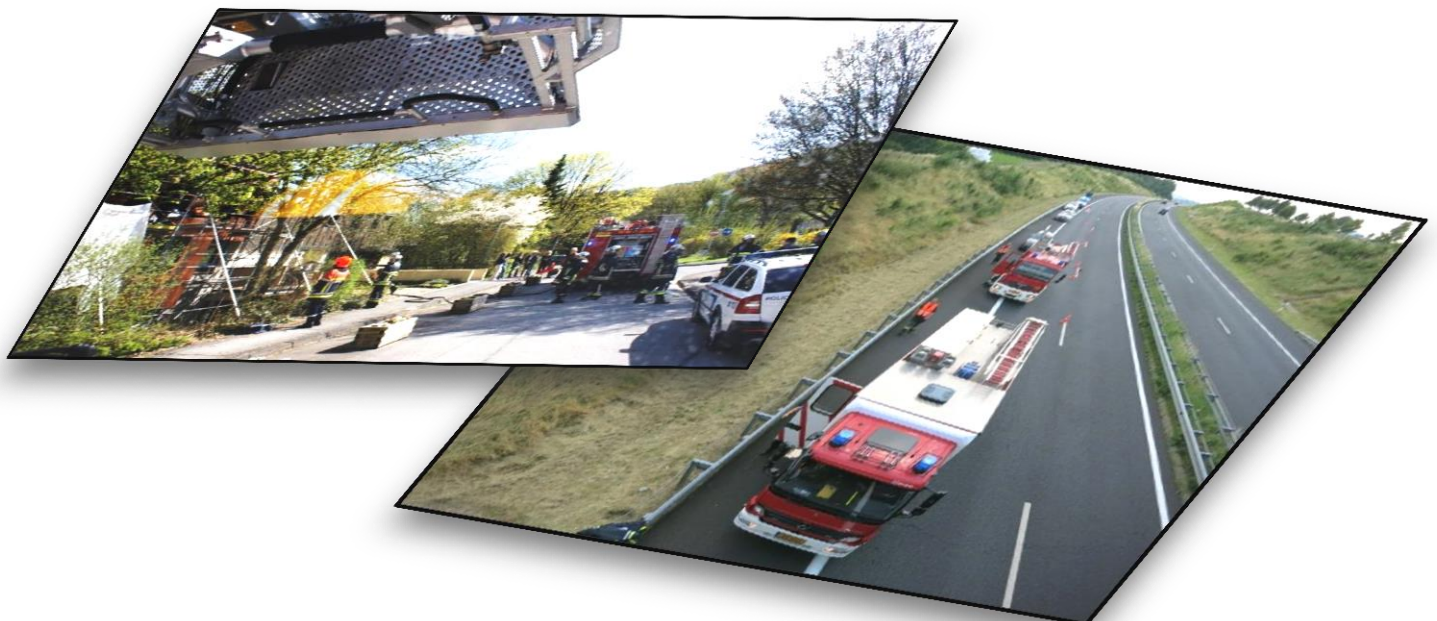
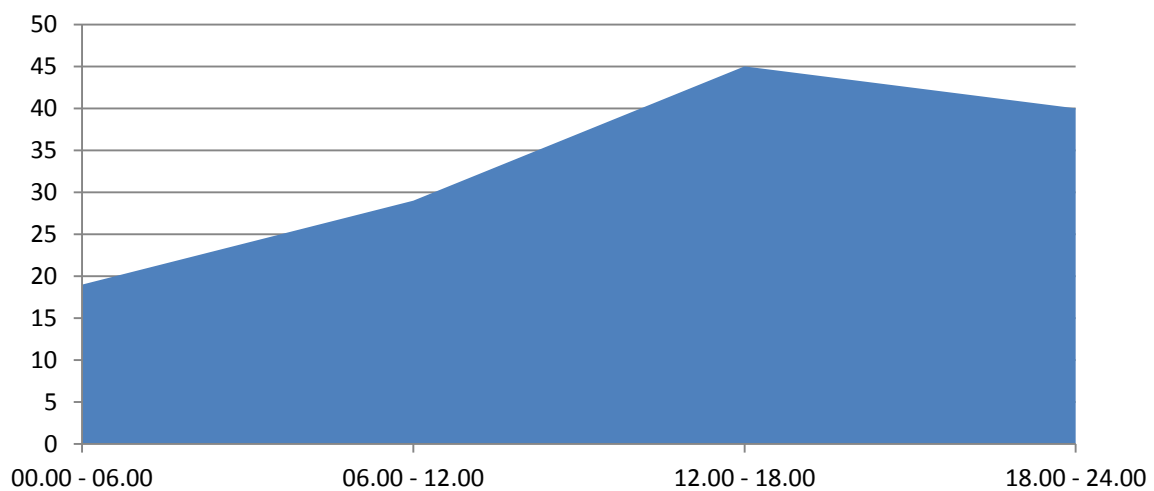
	2014	2013	2012
Gebäude	28	44	38
Öffentliche Straße	64	102	79
Autobahn / Umgehungsstraße	20	8	5
Wald - Wiese - Gewässer	7	3	17
Sonstige	14	11	10
	<b>133</b>	<b>168</b>	<b>149</b>





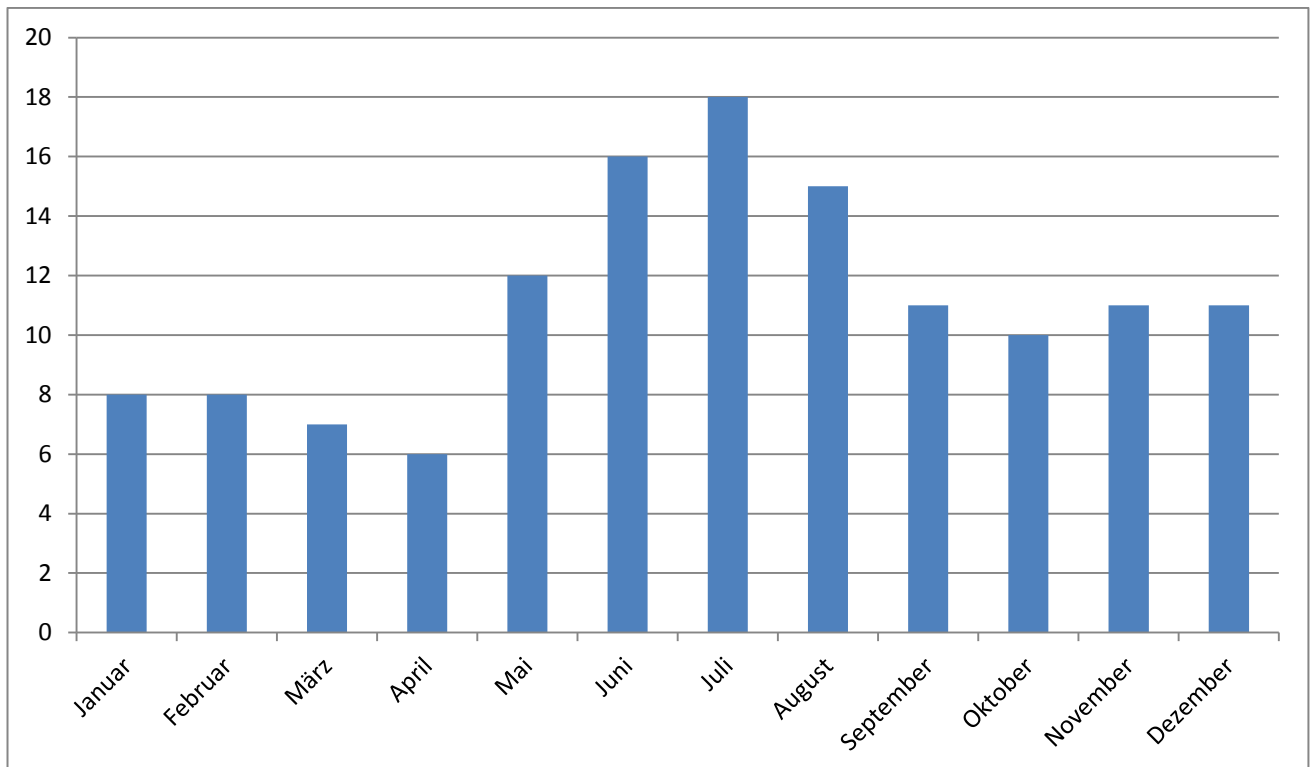
# Einsatzzeiten

ZEITSPANNE	2014	2013	2012
00.00 - 06.00	19	14	13
06.00 - 12.00	29	57	39
12.00 - 18.00	45	62	59
18.00 - 24.00	40	35	38
<b>GESAMT</b>	<b>133</b>	<b>168</b>	<b>149</b>



# Einsatzzahlen nach Monat

Monat	2014	2013	2012
Januar	8	12	13
Februar	8	6	15
März	7	14	11
April	6	12	14
Mai	12	14	24
Juni	16	13	8
Juli	18	18	17
August	15	11	10
September	11	27	9
Oktober	10	10	9
November	11	19	9
Dezember	11	12	10
<b>Einsatzfahrten gesamt</b>	<b>133</b>	<b>168</b>	<b>149</b>





# STATISTIK DER EINSÄTZE 2014

Region: Zentrum

Gemeinde : Lintgen

Feuerwehr: Lintgen

Einwohnerzahl der Gemeinde am 31.12.2014 : **2.801**

Aktive Feuerwehrleute **40**

Atemschutzgeräteträger: **19**

**Brandeinsätze** **TOTAL 8**  
*inklusive der nachbarlichen Einsätze*

*Nachbarliche Hilfeinsätze:*

<i>Primär</i>	3
<i>Verstärkung Nachbarwehr</i>	5
<i>Verstärkung PC</i>	0

**Technische Einsätze:** **TOTAL 125**  
*inklusive der nachbarlichen Einsätze*

*Nachbarliche Hilfeinsätze:*

<i>Primär</i>	64
<i>Verstärkung Nachbarwehr</i>	61
<i>Verstärkung PC</i>	0

**Stunden TOTAL 160**

**Stunden TOTAL 680**

Feuerwehrfahrzeuge					Tragkraftspritzen, Sonstige Pumpen			
KDF	3	DL 50	0	ÖLEINSATZFAHRZEUG	1	TS 2/5	0	
MTW	3	HUBSTEIGER	0	CHEMIEFAHRZEUG	1	TS 4/4	0	
ELW	2	GW 1	0	KTW	2	TS 8/8	0	
TSF	0	GW 2	3	NAW	0	TS 1500	0	
LF	0			HTLF	1	TS 16/8	0	
KTLF 750	0	SW	0	HLF	0	TS 16/8 PC	4	
TLF 1000	0	VRW	1	TSF-W	0	Elektropumpen	2	
TLF 2000	3	RW 1	0	ULF 8000	0	Sonstige Pumpen	2	
TLF 3000	0	RW 2	1	ULF 5000	0	TLF 800	0	
TLF 4000	0	RW 3	0	Feuerwehrranhänger		TLF 1200	0	
TLF 5000	0	KRANWAGEN	1			TLF 1500	0	
		MZF	2		GA	0	TLF 1800	0
TROTLF	0	WECHSELLADER	5		BOOT	2	TLF 2400	0
DLK 30	1	BUS	1	TSA	0	TLF 2500	0	

# Brandeinsätze

## Brandort

Alters- oder Pflegeheim	0	Kellerei	0	Konservatorium	0
Appartmenthaus	2	Lagerhalle*	0	Krankenhaus	0
Centre Culturel / Polyvalent	0	Landwirt. Betrieb	0	Müllhalde	0
Einfamilienhaus	2	Tanklager	0	Öffentlicher Platz	0
Garage*	0	Autobahn	0	Öffentliches Gebäude	0
Hotel	0	Bahnhof	0	Schule/Lyzeum	0
Kino	0	Bushaltestelle*	0	Sporthalle	0
Parkhaus oberirdisch	0	Eisenbahn	0	Theater	0
Parkhaus unterirdisch	0	Flughafen	0	Außenfläche	0
Restaur./Gaststätte/Disco	0	Hafen	0	Camping	0
Spielplatz	0	Parkplatz	0	Erholungsgebiet	0
Sportanlage/Stadion	0	Kreisverkehr	0	Feld/Wiese/Flur	0
Bank	0	Straße	0	Fluss	0
Baubude *	0	Tankstelle	0	Gartenlaube*	0
Baustelle/Rohbau	0	Tunnel	2	Gelände	0
Bürogebäude	0	Umgehungsstr./3-Bahn	0	Park	0
Einkaufszentrum	0	Fußgängerzone	0	See	0
Gasanlage (Bio/Erd)	0	JVA	0	Wald	0
Gewerbebetrieb	1	Kanalisation	0	Weekendhaus	0
Industriebetrieb	1	Kirche	0	Windkraftanlage	0

## Brandobjekt

Abstellraum	0	Hecken	0	Mülltonne	0
Adventskranz/Christbaum	0	HI-FI-Geräte/ Fernseher	0	Neonlampen	0
Arbeitsmaschine	0	Holzstapel	0	PKW	0
Arbeitsraum	1	Jagdhütte/Hochsitz	0	Reifen	1
Bad	0	Kabel	0	Rindenmulch	0
Betriebsanlage	1	Kamin	0	Scheune	0
Boot	0	Keller	0	Schienenfahrzeug	0
Bremsen (überhitzt)	0	Küche	0	Schiff	0
Brennbare Flüssigkeit	0	Kühlanlage	0	Silo	0
Bus	0	Lagerraum	0	Stallungen	0
Campingcar/Mobilhome	0	Landwirt. Maschine	0	Stockwerk	1
Dachstuhl	1	LKW	0	Strohballen	0
Elektrische Anlage	0	Mansarde	0	Transformator	0
Elektrogerät	0	Maschine (Haushalt)	0	Wohnung	1
Fassadenbekleidung	0	Matratze	0	Wohnwagen	0
Feuerungsanlage	0	Motorrad	0	Zelt	0
Flugzeug	0	Motorraum	0	Zimmer/ Raum	2
Geschäftsraum	0	Müll	0		

## Brandart

## Brandursache

## Brandverlauf

Brandverdacht	2	Abholzung/ Wald /Wiesen	1	<u>Beschränkt auf</u>	
Brandwache	0	Blitzeinschlag	0	Mülltonne	0
Fehlalarm BMZ	0	Brandstiftung	0	Ausbruchstelle	3
Rauchentwicklung	2	Elektrizität	0	Gebäudeteil	2
Schwelbrand	0	Explosion	0	Fahrzeug	1
Entstehungsbrand	0	Falschmeldung	0	Raum	1
Kleinbrand	0	Fehlmeldung	0	Geschoss	1
Mittelbrand	2	Offene Flamme	0	Maschine	0
Großbrand	0	Überhitzung	0	<u>Brandausbreitung während</u>	
Vollbrand	2	Nicht bekannt	7	<u>dem Einsatz</u>	0



# Technische Einsätze

## Einsatzort

Alters- oder Pflegeheim	2	Kellerei	0	Konservatorium	0
Appartmenthaus	3	Lagerhalle*	0	Krankenhaus	0
Centre Culturel / Polyvalent	0	Landwirt. Betrieb	3	Müllhalde	0
Einfamilienhaus	3	Tanklager	0	Öffentlicher Platz	2
Garage*	5	Autobahn	13	Öffentliches Gebäude	1
Hotel	0	Bahnhof	0	Schule/Lyzeum	1
Kino	0	Bushaltestelle*	2	Sporthalle	1
Parkhaus oberirdisch	0	Eisenbahn	2	Theater	0
Parkhaus unterirdisch	0	Flughafen	0	Außenfläche	5
Restaur./Gaststätte/Disco	0	Hafen	0	Camping	0
Spielplatz	0	Parkplatz	2	Erholungsgebiet	0
Sportanlage/Stadion	0	Kreisverkehr	6	Feld/Wiese/Flur	0
Bank	0	Straße	45	Fluss	4
Baubude *	0	Tankstelle	0	Gartenlaube*	0
Baustelle/Rohbau	0	Tunnel	5	Gelände	0
Bürogebäude	2	Umgehungsstr./3-Bahn	7	Park	0
Einkaufszentrum	1	Fußgängerzone	0	See	0
Gasanlage (Bio/Erd)	0	JVA	0	Wald	0
Gewerbebetrieb	0	Kanalisation	7	Weekendhaus	0
Industriebetrieb	3	Kirche	0	Windkraftanlage	0

## Einsatzart

Auslaufen von Mineralöl	2	Erd- oder Felsrutsch	0	Sichern von Türen und Fenstern	0
Auslaufen von Säuren od. Laugen	4	Explosion (ohne Brand)	0	Sicherungsdienst	0
Ausströmen von Gasen od. Dämpfen	4	Falschmeldung	2	Strahlenschutzinsatz	0
Autobusunglück	0	Flugzeugabsturz (ohne Brand)	0	Stromgenerator zur Hilfe eingesetzt	0
Befreien von Menschen aus Lift	0	Freimachen von Verkehrswegen	0	Strommastschäden	0
Befreien von Menschen aus Notlage	2	Gasgeruch	2	Sturmschäden	0
Befreien von Tieren aus Notlage	0	Heizanlagen Schaden an	0	Suchaktion	0
Bergung sonstiger Güter	10	Hilfeleistung bei Ambulanzeinsätzen	2	Taucheinsatz	0
Bergung toter Tiere	0	Hilfeleistung PC mittels DLK	4	Türöffnung	1
Bergung von eingekl. Menschen	0	Hochwasser od. Überschwemmung	5	Überprüfung	0
Bergung von Kraftfahrzeugen	3	Hubschrauber einweisen	0	Unfall mit biologischen Stoffen	0
Bergung von Menschen	3	Kanalöffnung	0	Unfall mit chemischen Stoffen	1
Bergung von Toten	0	Leck an Hydraulikleitung	1	Unwetterschäden	1
Blinder Alarm	1	Leitereinsatz	0	Verkehrsunfall	65
Blitzeinschlag (ohne Brand)	0	Lose Bauteile od. loser Putz	0	Verkehrswegsicherung	0
Booteinsatz	0	Mineralöl in Gewässern	2	Wasserschaden sonstiger	0
Dammbruch od. -sicherung	0	Ölspur auf der Straße	3	Wasserunfall	0
Einsturz von Bauwerken	1	Pumparbeit	0	Wasserverschmutzung (kein Öl)	0
Eisenbahnunglück	0	Säubern der Straße nach Unfall	3	Wasserversorgung	1
Eiszapfen	2	Schiffshavarie	0	Wespen und Hummeln	0
Elektrounfall	0	Schneeverwehungen	0	Zerknall v. Behält. u. Rohrleitungen	0

# Einsatzzentrum 2014



## Gesamteinsätze: 2.129 (2013 -> 2.317)

- 188 Einsätze weniger gegenüber dem Vorjahr
- davon 1.996 Rettungsdiensteinsätze (2013 -> 2.149)  
153 Einsätze weniger gegenüber dem Vorjahr
- davon 8 Brandeinsätze (2013 -> 10)  
2 Einsätze weniger gegenüber dem Vorjahr
- davon 125 Technische Einsätze (2013 -> 158)  
33 Einsätze weniger gegenüber dem Vorjahr

Bei jedem 10ten Rettungsdiensteinsatz musste der Notarzt "SAMU" zur Unterstützung angefordert werden

Insgesamt wurden 67.334 km mit den Einsatzfahrzeugen zurückgelegt

Insgesamt wurden 25.092 Bereitschaftsstunden absolviert

Die 59 Einsatzfahrten außerhalb des eigenen Sektors ergänzen die Einsatzfähigkeit

# Diverse



# Ausbildung Ambulanz



Um den heutigen gestellten Anforderungen im Rettungsdienst gerecht zu werden bedarf es einer stetigen Weiter- und Fortbildung. So wurden im Jahre 2014 wiederum viele Stunden in Übungen und Ausbildung investiert.

Der bisherige 2 Wochenrhythmus der theoretischen und praktischen Kurse wurden von Kursleiter PORTZEN Marc immer Montags abgehalten.

Die Ausbildung bezog sich auf:

Neurologische Notfälle; Wiederbelebung; Motorradunfälle; Notfälle im Alltag; Kindernotfälle; Umgang mit Demenzkranken Patienten und Sicherheit während den Einsätzen.

Neben den wöchentlichen Kursen beteiligten sich noch zahlreiche Mitglieder an einigen Übungen sowie an Weiterbildungen.

Im Juli beteiligten sich viele Mitglieder an einer Gemeinschaftsübung mit der Base Nationale und dem Feuerwehrcorps Lorentzweiler in einem Wald wo mehrere verletzte Personen unter reellen Bedingungen aus schwierigem Gelände geborgen werden mussten.

In der nationalen Schule in Schimpach wurden in der Saison 2013/2014 spezifische Themen wie Nuklearunfälle, Gynäkologische Notfälle, Tauchunfälle, Eigensicherung beim Einsatz, Demenzkrankheiten und Nuklearunfälle für Sanitäter abgehalten wo auch eine größere Anzahl Ambulanzhelfer teilnahmen.

# Module de formation

**2: Fractures, neurologie**

Buijs Pit

**3: Plaies, brûlures, infections, transport du patient**

Rind Tom

**6: Accouchement, pédiatrie et maladies interne**

Capoccia Joe

**Formation d'initiation pour ambulanciers**

Vandeputte Michael

**Formation spécifique pour ambulancier**

**1: Urgences gynécologiques et l'accouchement dans l'ambulance**

Bartz Josiane, Birscheidt Sylvie, Fehlen Monique, Fink Claudine, Gloden Jérôme, Koch Michelle, Muller Francine, Rind Tom, Scholler Romain, Stefanetti Mireille, Strauss Maryse, Zellinger Gaston

**2: L'accident de noyade**

Birscheidt Sylvie, Fehlen Monique, Fink Claudine, Muller Francine, Schaus Corinne, Strauss Maryse, Zanetti Arianna, Zellinger Gaston

**3: Maladie de démence, le contact avec la personne démente**

Berghmanns Dirk, Fehlen Monique, Fink Claudine, Koch Michelle, Muller Francine, Schaus Corinne, Zanetti Arianna

**4: Krimineller Tatort**

Birscheidt Sylvie, Fink Claudine, Muller Francine, Schaus Corinne, Scholler Romain, Strauss Maryse

**5: Les accidents radionucléaires**

Gries Pit, Veloso Bruno, Vandeputte Michael

**Fahrsicherheitstraining für Rettungsfahrer**

Kettels Vanessa, Koch Michelle, Stefanetti Mireille, Zanetti Arianna

**Formation : Gestion d'agressivité et self-defense**

Koch Michelle, Stefanetti Mireille

**Formation : Sécurité lors des interventions avec les hélicoptères**

Daems Pol, Fink Claudine, Gloden Jérôme, Kettels Vanessa, Koch Michelle, Muller Francine, Reiffer Renée, Schaus Corinne, Schroeder Carole, Stefanetti Mireille, Strauss Maryse, Thill Pierrot, Zellinger Gast



# Ausbildung Feuerwehr

## Theoretische Ausbildungen

- Absicherungen und Gefahren auf der Einsatzstelle
- Einweisung Aufbau einer Technische und Medizinische Einsatzstelle
- Suchtaktik unter Atemschutz und Wärmebildkameras
- Funktionsweise von Gasmessgeräte
- Patientenorientierte technische Rettung
- Einweisung von Druckluft Schaumanlagen
- Einsatzbereiche von Gasmessgeräte Verschiedener Arten
- Anlegen Rettungskorsett bei Personen
- Zusammenarbeit bei den Einsatzkräften bei Notfällen
- Aufbau einer Einsatzstelle Technische Medizinische und Materialablage bei mehr Verletzten

## Praktische Ausbildung.

- Bergung und Retten von Personen aus Höhen
- Einweisung von neuen Rettungsgeräte und Bergungsgeräte
- Funk und Kommunikation in Unterirdischen Parkhäuser
- Anwendung und Arbeiten mit Wärmebildkamera in Räumen
- Absicherung von Einsatzstellen und Beleuchtung bei Dunkelheit
- Einweisungen und Fahrzeugkunde von W.L.F.
- Aufbauweise der Dekonstation
- Technische Einweisung für Brandbekämpfung
- Medizinische Rettung von Unfallopfer
- Transport von Verletzten mit Schaufel und Korbtragen



# Ausbildung Feuerwehr

Aufbau von P.M.A. Zelter



Anwendungen der Druckluft Schaumanlagen in verschiedenen TLF

Im Jahr 2014 fanden 38 wöchentliche Übungen statt mit einer Teilnehmerzahl von 1026 Helfern von einem Zeitaufwand von 2052 Stunden neben den normalen Einsatzbereitschaften.

Zusätzlich wurden noch an 4 Übungen und Ausbildungen Regional sowie National teilgenommen mit 58 Personen mit einem Stundenaufwand von 384 Stunden.



# Verschiedene Ausbildungen

Initiation Sauvetage FGA Atemschutz CF1 CF2 CF3



Gemeinschafts Übung beteiligt die Wehren Lorentzweiler, Lintgen und Walferdingen



# Technical Rescue Team

Ufank 2014 ass zu Lëntgen an Luerenzweiler eng TRT Equipe zesummen gestallt ginn. Des Equipe huet dunn 1 mol den Mount eng Übung ofgehal, fir sech ob NTRC zu Ettelbréck virzebereeden.

Den 13 an 14 September 2014 huet des Equipe un den National Trauma and Rescue Challenge zu Ettelbréck deel geholl, an konnt do folgend Plazen belehen:

- Best Medic Overall
- 2 Platz Overall
- 1 Platz Standard
- 3 Platz Rapid

Woumat se sech qualifizéiert hunn, un den Wolrd Rescue Challenge an England, déi um der Fire Service Collage an Morethon-in-Marsh ofgehalen gouf. Do hunn se sech missen 3 Szenario stellen. En Rapid (10min), en Simple (ouni Hydraulik Geschir) an een Complex (30min). Hei hunn se déi 20 Platz vun 32 beluet.

Den 17 Oktober 2014 sinn Memberen vun der TRT Equipe, déi un der WRC deelgeholl hunn, an den Ministere de L'Interieure geruff ginn; wou den Minister Dan Kersch hinnen perséinlech felicitéiert huet fir Resultat wat Sie bei der WRC erreecht hunn.

Déi nächsten Nationalen Trauma & Rescue Challenge ass den 4 an 5 Julie 2015 zu Suessem. Wou Equipe vun Lëntgen an Luerenzweiler och drun deel hellt.



# Jugendpompjeeën Lëntgen

Jugendpompjeeën Lëntgen huet d' Joer 2014 mat 11 Jugendpompjeeën am Alter tëschent 8 a 16 Joer ugefangen.

Am Laf vum Joer huet de Ben RIND Jugendpompjeeën verlooss an ass dann eriwwer bei déi grouss Kollege gaangen, sou dass Jugendpompjeeën Lëntgen nëmmen nach aus 10 Kanner besteet.

Staff vun 2014 besteet aus:

1x Jugendleeder "VELOSO Bruno"

1x Jugendleeder Adj. "FERREIA Jorge"

deen eis Een dës Joer verlooss huet, esou dass dës Stell elo nei ze besetzen ass. "Avis aux Amateurs"



Am Laf vum Joer 2014 hun Jugendpompjeeën dann erëm nei Membere bäi kritt, esou dass sie fir 2015 erëm mat 2 Meedercher an 10 Bouwen ugefaangen hun.



# Jugendpompjeeën Lëntgen

## Traditionell Aktivitéiten

- Ouschtereeërverkaf
- 1 Mee
- Buergbrennen
- Nationalfeierdag
- Iessen an Drénken
- Chrëschttag an Kleeschen

a.s.w.

## Übungen

- Freistehende Leiter
- Ab- und Aufseilen mittels Leiterhebel
- Schiefebenen
- Waasserféierung an Armaturen
- Feierläscher

a.s.w.





## BASE NATIONALE DE SUPPORT LINTGEN

73C, RTE DE DIEKIRCH • L-7440 LINTGEN  
TEL: 32 03 87 • FAX: 32 77 67 • [secretariat@bns.lu](mailto:secretariat@bns.lu) • [www.bns.lu](http://www.bns.lu)

